

Povodí Vltavy, státní podnik
závod Berounka
Denisovo nábřeží 14
301 00 Plzeň

TEL.: 377 307 111
FAX: 377 237 361

BANKOVNÍ SPOJENÍ:
KOMERČNÍ BANKA, a.s. PLZEŇ - MĚSTO
č.ú.: 7004311/0100



SPUESS861C721A

Státní pozemkový úřad
Pobočka Klatovy
Čapkova 127
339 01 Klatovy

VÁŠ DOPIS ZNAČKY/ ZE DNE
SPU 456425/2021
8.12.2021

NAŠE ZNAČKA
PVL-1211/2022/340/Li
PVL-317/2022/SP

VYŘIZUJE/ LINKA
Ing.M.Lišková/378
D.Petřík/511
V.Kinský/724279564

DATUM
6.1.2022

Komplexní pozemkové úpravy v k.ú. Bíluky

k.ú. Bíluky, okres Klatovy, kraj Plzeňský, č.h.p. 1-10-03-0640-0-00, 1-10-03-0690-0-00, 1-10-05-0070-0-00

ID VÚ povrchových vod: BER_0390 Měcholupský potok od pramene po ústí do toku Točnický potok

BER_0420 Úhlava od toku Točnický potok po ústí do toku Radbuza

BER_0440 Úslava od pramene po Myslívský potok

ID VÚ podzemních vod: 62223, 63101, ID HGR: 6222, 6310

I. VYJÁDŘENÍ správce povodí a II. VYJÁDŘENÍ správce vodních toků

Dopisem č.j. SPU 456425/2021 ze dne 8.12.2021 jste nám předložili žádost o vyjádření správce povodí k záměru „Komplexní pozemkové úpravy v k.ú. Bíluky“. K žádosti byla přiložena mapa s vyznačením předběžného obvodu komplexních pozemkových úprav.

V katastrálním území Bíluky je Povodí Vltavy, státní podnik, na základě Rozhodnutí Ministerstva zemědělství č.j. č.j. 68829/2015 – MZE - 15112 ze dne 21.12.2015, v návaznosti na § 48, odst. 2 zákona č. 254/2001 Sb., vodní zákon, s účinností od 1.1.2016 správcem drobného vodního toku Petrovický potok IDVT 10250522 a IDVT 10248159.

V přiložené vodohospodářské mapě je ještě znázorněný drobný vodní tok IDVT 10253386, který je dle § 48 odst. 4 zákona č. 254/2001 Sb. ve správě našeho státního podniku.

Většina řešeného území se dále nachází v ochranném pásmu III. stupně pro povrchový zdroj Úhlava Plzeň – Homolka, které bylo stanovené ZKNV Plzeň-sever dne 27.11.1985 pod č.j. VLHZ/1838/83/233.

Předložený záměr řeší uspořádání vlastnických práv k pozemkům, upravení pozemků prostorové a funkční, scelení nebo dělení pozemků a zabezpečení přístupnosti pozemků a vyrovnání jejich hranic.



I. Na základě ustanovení § 54 odst. 4 zákona č. 254/2001 Sb., o vodách a o změně některých zákonů (vodní zákon), ve znění pozdějších předpisů vydává organizace Povodí Vltavy, státní podnik, jako příslušný správce povodí v dílčím povodí Berounky k předložené projektové dokumentaci (předloženému záměru) následující

vyjádření :

Z hlediska zájmů daných platným Národním plánem povodí Labe, Plánem dílčího povodí Berounky [ustanovení § 24 až 26 zákona č. 254/2001 Sb., o vodách a o změně některých zákonů (vodní zákon), ve znění pozdějších předpisů]

je uvedený záměr možný.

Z hlediska dalších zájmů daných zákonem č. 254/2001 Sb., o vodách a o změně některých zákonů (vodní zákon), ve znění pozdějších předpisů, souhlasíme s uvedeným záměrem „**Komplexní pozemkové úpravy v k.ú. Bíluky**“ za předpokladu splnění těchto podmínek:

1. Do předběžného obvodu KoPÚ zasahuje povodí kritického bodu č. 11 006 761, který ohrožuje sousední obec Petrovice (viz příloha 2). V rámci přípravných prací a následně v plánu společných zařízení je nutné posoudit přispívající plochy a navrhnout potřebná protierozní a vodohospodářská opatření v povodí kritických profilů tak, aby došlo ke zmenšení objemu přímého odtoku. Pro návrh opatření v povodí kritických bodů je možné využít mapový portál Voda v krajině – Návrhy opatření v povodí kritických bodů (příloha 3).
2. Většina řešeného území se nachází v ochranném pásmu III. stupně pro povrchový zdroj Úhlava Plzeň – Homolka (viz příloha 4). Při tvorbě návrhu nového uspořádání pozemků a DKM požadujeme prověřit existenci, platnost a rozsah všech ochranných pásem vodních zdrojů a všechna platná OPVZ zavést do evidence katastru nemovitostí.
3. V případě rekonstrukcí či novostaveb polních cest doporučujeme (pokud to konfigurace terénu umožňuje) řešit jejich odvodnění příčným sklonem bez cestního příkopu tak, aby nedocházelo k urychlování odtoku vody z povodí. V případě návrhu cestních příkopů nedoporučujeme jejich zaústění do kanalizace.
4. Pokud se v pozemkové úpravě vyskytují pozemky vedené v evidenci katastru nemovitostí jako orná půda, které jsou zatravněny a v návrhu pozemkových úprav nedojde ke změně druhu pozemku na TTP, požadujeme určit jejich erozní ohroženost s faktorem C i pro ornou půdu.
5. Návrh plánu společných zařízení bude projednán se zástupci Povodí Vltavy, státní podnik, k vyjádření bude předložen i výkres erozní ohroženosti stav i návrh.
6. Pokud budou v řešeném území navrhovaná vodní díla (úpravy toků, malé vodní nádrže apod.), požadujeme předložit projektovou dokumentaci těchto objektů k vydání stanoviska správce povodí.
7. K provedení vodních děl, k jejich změnám a odstranění je třeba povolení vodoprávního úřadu dle § 15 zák. č. 254/2001 Sb. o vodách a o změně některých zákonů (vodní zákon).
8. Požadujeme, aby byly respektovány již schválené návrhy územních systémů ekologické stability krajiny dle zákona č. 114/1992 Sb. o ochraně přírody a krajiny a vyhlášky MŽP č.395/1992 Sb. Upozorňujeme, že vodní toky a údolní nivy jsou podle § 4 odst. 2 zákona ČNR č.114/1992 Sb. o ochraně přírody a krajiny chráněny jako významné krajinné prvky a k zásahům, mezi které patří pozemkové úpravy, změny kultur pozemků, úpravy vodních toků, je nutné závazné stanovisko orgánu ochrany přírody.

Kontaktní osobou pro záležitosti pozemkových úprav je p. Dušan Petřík, tel: 377 307 511, 720 983 066, e-mail: dusan.petrik@pvl.cz.

Toto vyjádření správce povodí platí dva roky ode dne jeho vydání.

II. Jako správce výše uvedených vodních toků vydává organizace Povodí Vltavy, státní podnik, k předložené projektové dokumentaci jako účastník předmětného vodoprávního řízení následující

v y j á d ř e n í:

Souhlasíme s uvedeným záměrem „Komplexní pozemkové úpravy v k.ú. Bíluky“ za předpokladu splnění těchto podmínek:

1. Žádáme tímto, aby pozemky tvořící koryta výše citovaných vodních toků ve správě Povodí Vltavy, státního podniku spadajících do obvodu komplexních pozemkových úprav v k.ú. Bíluky, byly zaměřeny, oparcelněny a zapsány na LV s vlastnickým právem pro Českou republiku a právem hospodařit pro Povodí Vltavy, státní podnik.
2. Pro správce vodních toků musí být zachována možnost provádění správy a údržby ve smyslu ustanovení § 49 vodního zákona.
3. Pokud budou v obvodu pozemkových úprav listy vlastnictví, na kterých bude ČR – Povodí Vltavy, státní podnik ve spoluvlastnictví s jinými vlastníky, žádáme v souladu s § 9 odst. 16 zákona č. 139/2002 Sb. o vypořádání tohoto spoluvlastnictví.
4. Zástupce organizace Povodí Vltavy, státní podnik bude přizván k zaměřování hranic vodních toků a vodních děl ve správě Povodí Vltavy, státního podniku.

Přílohy:

1. mapa správcovství vodních toků
2. mapa s vyznačením povodí kritických profilů (zdroj http://webmap.dppcr.cz/dpp_cr/povis.dll)
3. návrhy opatření v povodí kritických bodů (zdroj: <http://vuv.maps.arcgis.com/apps/webappviewer/index.html?id=d35f58ff858246918675738baa3156dd>)
4. mapa s vyznačením ochranných pásem vodních zdrojů (zdroj <http://www.dibavod.cz/107/aktualizace-ochrannych-pasem-vodnich-zdroju-a-nadrzi.html>)



Povodí Vltavy,

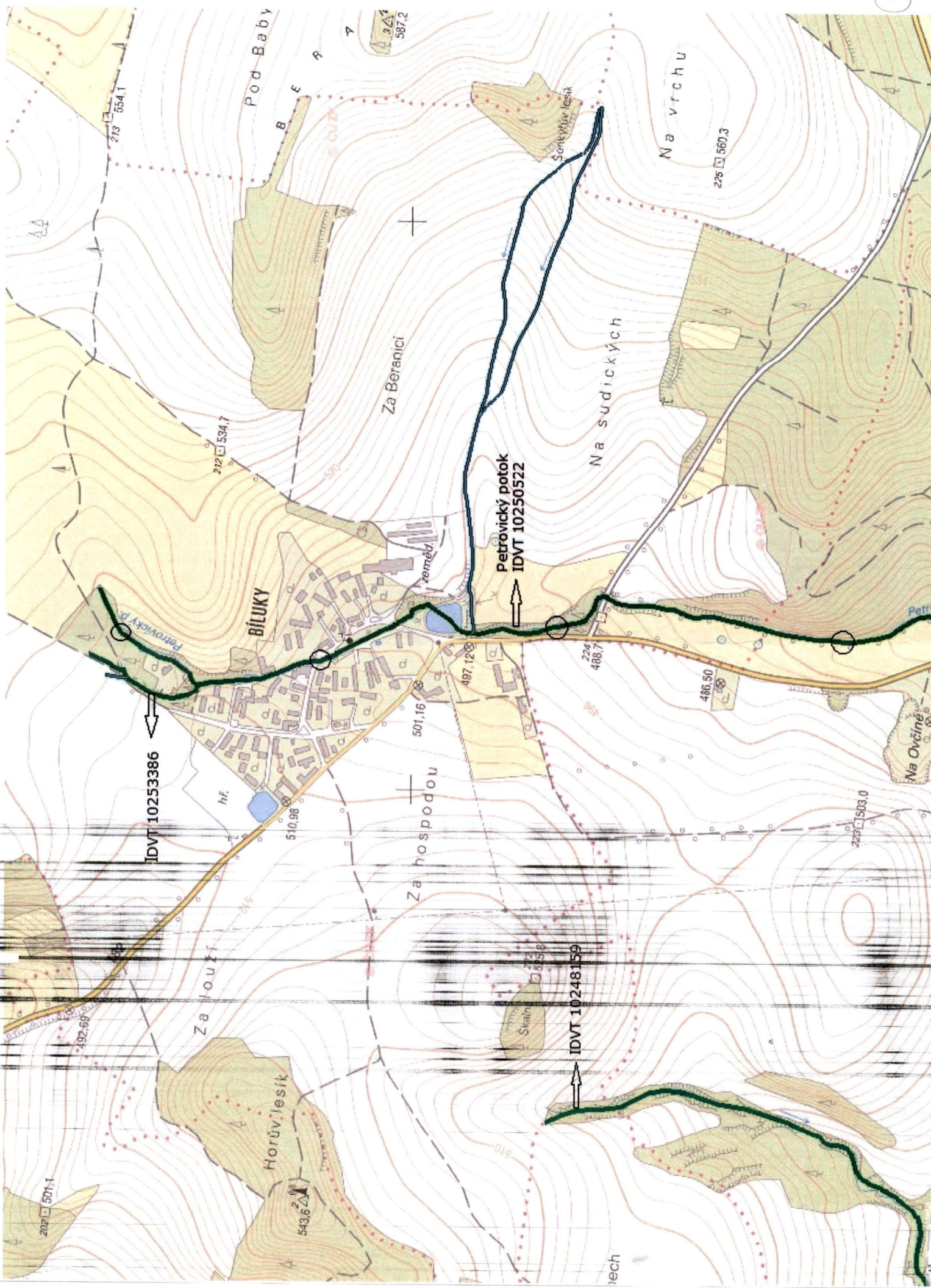
státní podnik

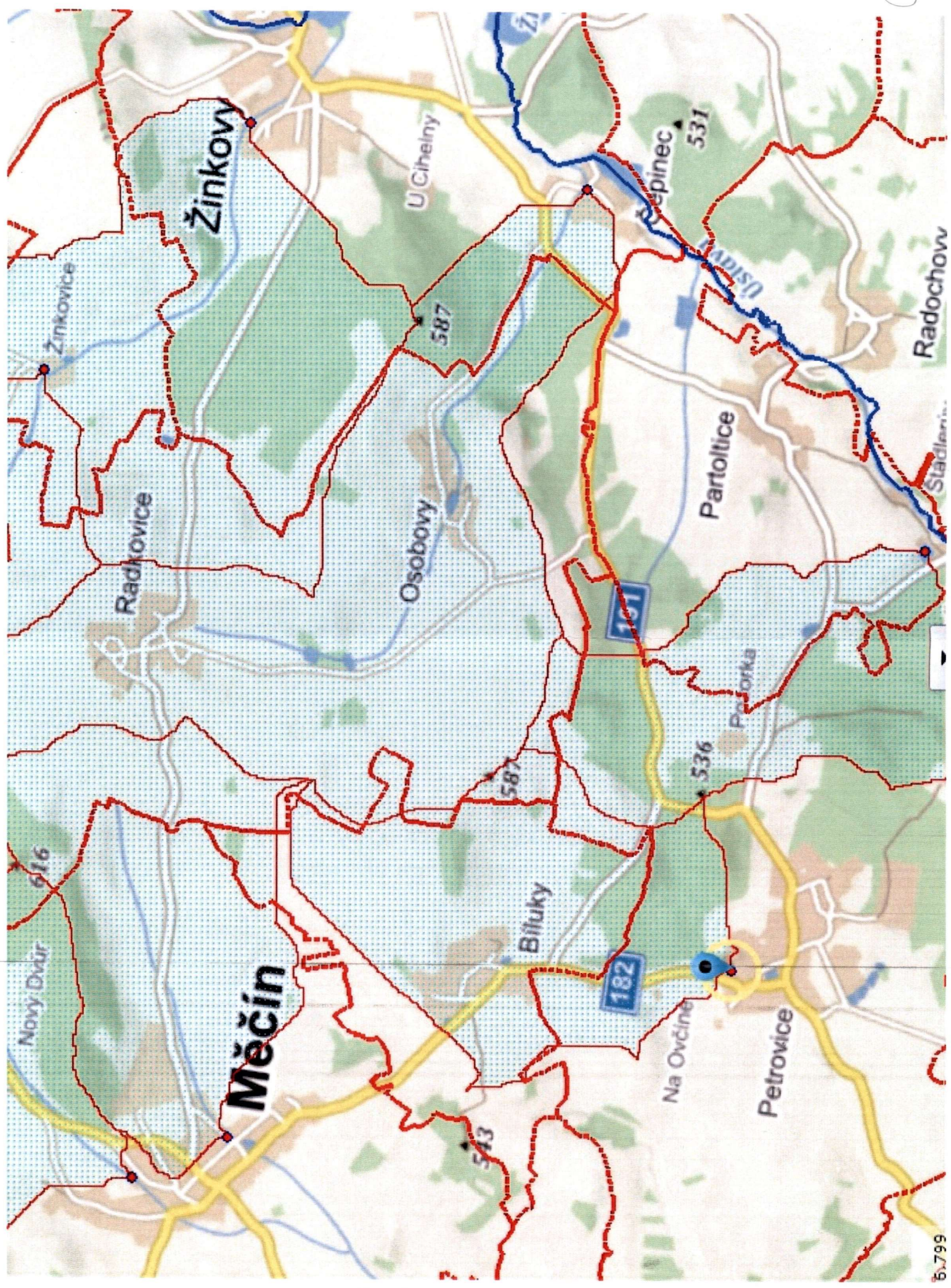
závod Berounka 25

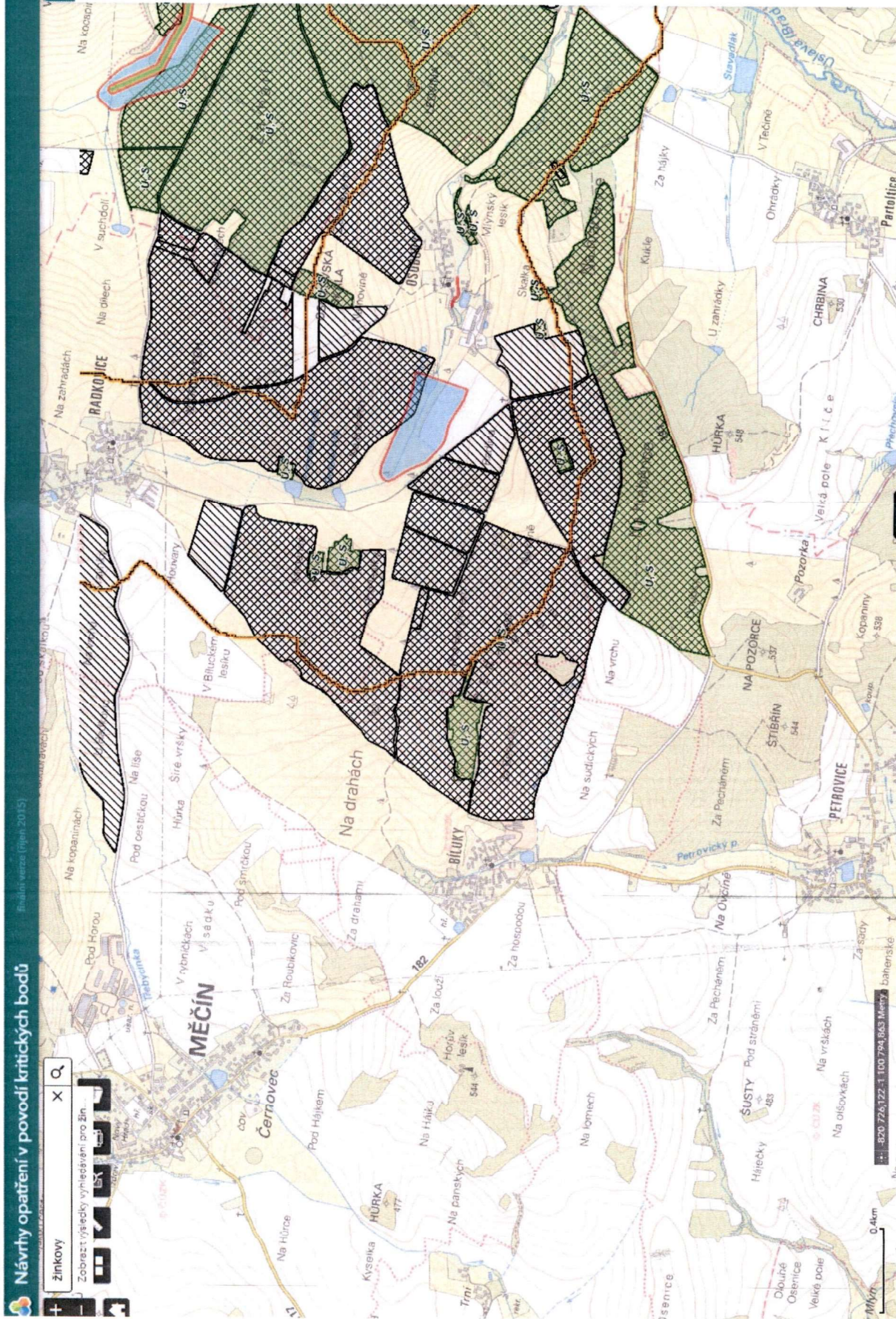
Benišovo nábrží 14, 203 001 Plzeň

Ing. Jana Ronovská
vedoucí provozního střediska 4

Kopie: PV zB, PS1 – D. Petřík
PV zB, PS7 – V. Kinský







Legenda

návrhy opatření v povodí kritických bodů

Vyznamnost kritického bodu (KB)

- významný
- významný
- nehodnoceno (zóna C)

Povodí KB

Opatření na vodních tocích a mřích v KB

- nové vodní nádrže
- úprava toku a objektů na toku v intravilánu
- individuální ochrana
- opatření na stávajících vodních nádržích
- rehabilitace vodního toku a úprava mřích
- opatření na zachycení odtoku
- opatření na svedení odtoku
- hřazení bystřin

Opatření na zemědělské půdě - LPIS

- obecné opatření (kultura)
- nižší (osavní opatření)
- vyšší (TPEO zatrasnění)

Retenční nádrže

TPEO v KB a zóně Aav

- C - změna C faktoru na pozemku
- Z - zatravnění
- N - omezení - nevhodné k hospodáření
- O - odváděcí příkop o šířce 5 m
- OB - odváděcí příkop - bokodráž o šířce 20 m
- OT - odváděcí příkop o šířce 10 m
- R - retenční příkop o šířce 10 m
- RB - retenční příkop - bokodráž o šířce 30 m
- RT - retenční příkop - travní pás o šířce 20 m
- U - údobí - dráža soustředěného odtoku o šířce 20 m
- V - zaskokovací pás podél vodního toku

Typy tělesně-dopravních technologií na PUPFL

- E - erozní omezení (přípustné prostředí): F, K
- L - ležící kombinace: podrobný typ Ratař
- F - UKT - horní výhledy lesnickou komplexací
- LKT - nízkotlakým (řezací) pneumatikám
- K - kůň
- L - lesnické dopravní zařízení
- S - lesnický kolový traktor se standardním

